
TABLE OF CONTENTS

1) <i>RESUMEN</i>	1
2) <i>INSTRUCCIONES BÁSICAS</i>	1
3) <i>CONFIGURACIÓN</i>	7
4) <i>HISTORIAL</i>	8
5) <i>EDITOR HTML</i>	9
6) <i>ADMINISTRACIÓN DE LAS SUSCRIPCIONES Y CANCELACIONES</i>	10
7) <i>ADMINISTRACIÓN DE LISTAS DE CORREOS</i>	11
8) <i>MARKETING POR E-MAIL</i>	14
9) <i>DETECCIÓN Y SOLUCIÓN DE PROBLEMAS</i>	16

1) RESUMEN

Pro Email Sender es un programa usado para enviar un cierto número de e-mails.

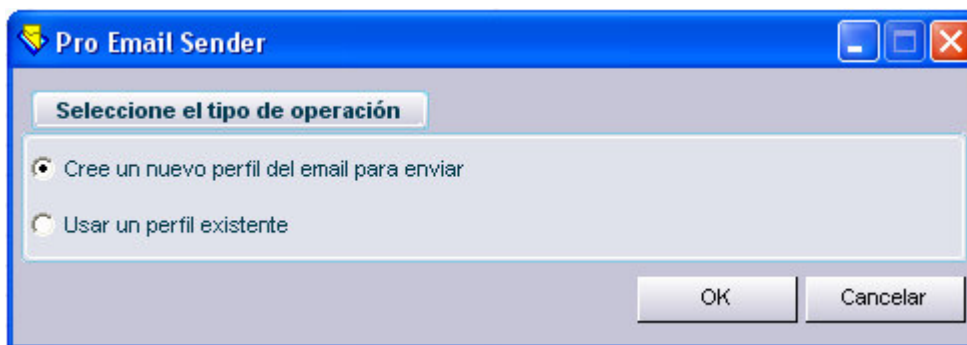
Las compañías que trabajan en el campo de marketing de los e-mails o cualquiera que necesite enviar uno o más mensajes por correo electrónico considerará particularmente interesante este tipo de programa.

Pro Email Sender es un producto de software muy fácil de usar.

En cualquier caso, para ilustrar en detalle las funciones principales del producto y seguir las pautas paso a paso para usuarios hasta que hayan entendido los contenidos y poder del software, hemos decidido incluir esta pequeña guía.

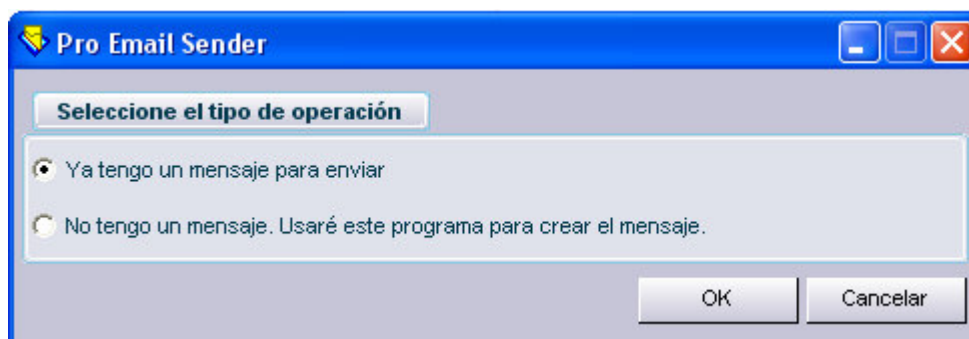
2) INSTRUCCIONES BÁSICAS

Una vez que el software ha sido instalado y luego de haber hecho clic en el ícono adecuado, aparecerá una ventana similar a ésta:



En este punto, a menos que el usuario desee usar un perfil existente, presione **OK** y cuando le pidan especificar un archive de perfil, confirme nuevamente.

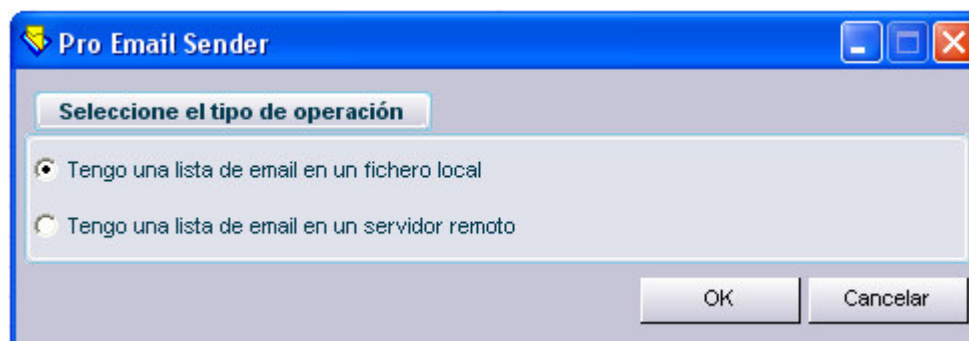
La siguiente ventana que aparecerá será similar a ésta:



Si un archivo en formato html o texto que contiene el mensaje que desea enviar ya se encuentra disponible, presione **OK**.

Por otro lado, seleccione la opción **Nº 2**, que iniciará un editor HTML y permitirá la creación de un nuevo mensaje en formato HTML (*para mayor información detallada, vez el párrafo EDITOR HTML*).

Si se ha seleccionado la opción **Nº 1**, aparecerá una ventana como ésta:



Si tiene disponible en su computadora una base de datos en formato Access, texto o Excel, presione **OK**.

Si, por otro lado, una base de datos de SQL Server se encuentra disponible en un servidor remoto, entonces especifique la opción **Nº 2**.

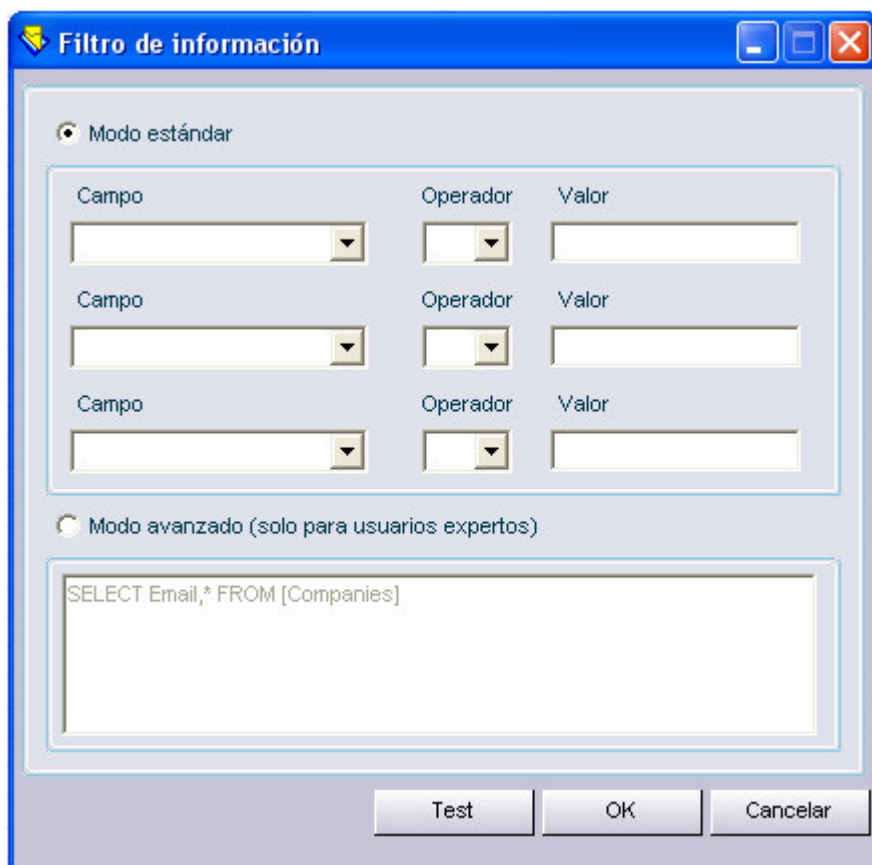
La ventana siguiente, si el archivo especificado no es un archivo de texto, será ésta:



Esta parte del programa es muy importante, ya que es posible seleccionar muchas opciones.

Lo primero que hay que hacer es seleccionar la tabla y el campo que contiene las direcciones de E-mail.

También es posible definir un filtro en las direcciones que se van a enviar presionando la tecla >> junto a 'Datos de filtro para enviar' y aparecerá una ventana similar a ésta:

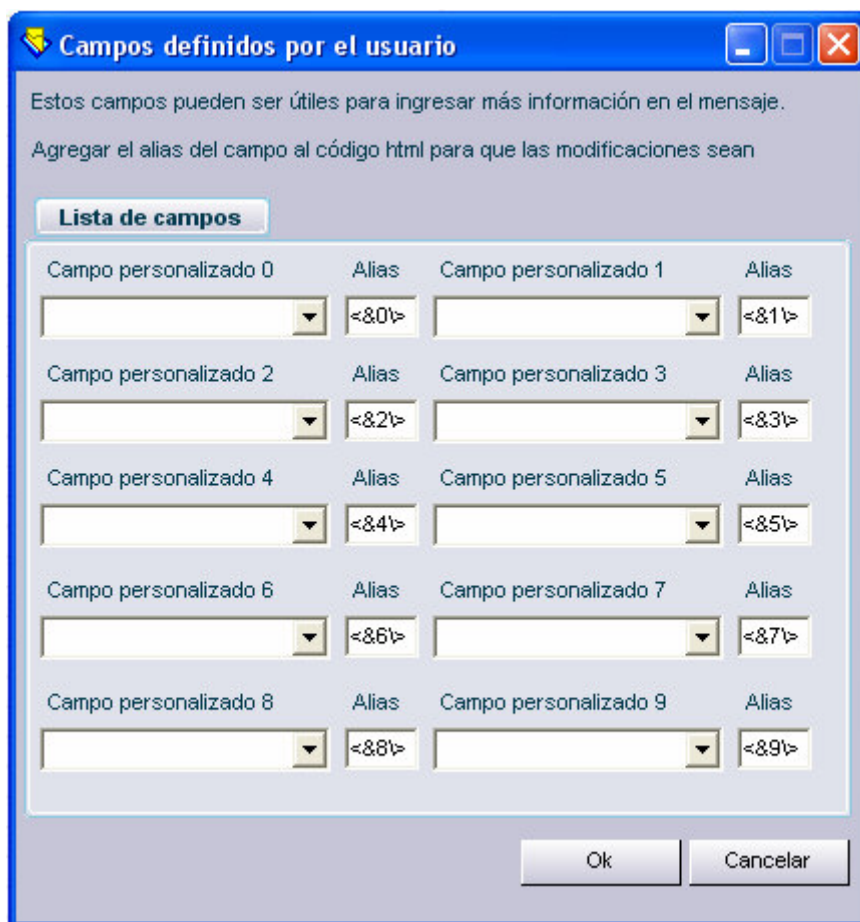


Esta ventana permite especificar uno o más filtros dependiendo de las necesidades de cada quien.

Por ejemplo, si los e-mails deben enviarse solamente a la región de “Lombardía”, basta con especificar en el campo ‘región’ (si el campo existe y se llama de ese modo) operador = y el valor ‘Lombardía’.

Una vez que el filtro ha sido definido, presione la tecla prueba para revisar que la base de datos soporte este filtro y seleccione finalmente **OK**.

La siguiente ventana puede ser particularmente útil, ya que puede usarse para enviar e-mails personales, por ejemplo Sr. Mario Rossi, Sr. Roberto Esposito, etc:



La operación funciona de la siguiente manera: especifique un campo de tipo nombre o apellido en los cuadros de campo personalizados.

En el archivo HTML que contiene el mensaje a ser enviado, sustituya una cadena de texto del tipo 'Estimados Señores' o 'Querido Usuario' o algo similar con un apodo (por ejemplo, la cadena <&0>), que corresponde al campo elegido.

Cuando el programa envía los e-mails, reconocerá el campo seleccionado y lo sustituirá con el valor correspondiente.

El resultado final será un mensaje más profesional, para hacer que la persona que recibe el e-mail crea que es un mensaje confidencial. Aparecerá la siguiente ventana:

El programa está listo para enviar los e-mails.

Revise que todos los campos estén compilados, sobretodo el campo **Servidor SMTP**.

Se debe prestar más atención a las configuraciones anti-spam (correo no deseado): para evitar el spam, muchos servidores de correo, al enviar correos, cancelan el envío luego de 1000 e-mails.

Para evitar esto, el programa puede enviar un cierto número de e-mails a la vez con una pausa expresada en minutos.

Por motivos de revisión y para ver el mensaje antes de enviarlo, es posible presionar '**Vista preliminar**'

.Para enviar finalmente el mensaje, presione la tecla '**Enviar**'.

3) CONFIGURACIÓN

Generalmente, el programa está listo para ser usado y no necesita de configuraciones específicas.

Los usuarios con más experiencia pueden, no obstante, ingresar algunas configuraciones para ciertas necesidades personales usando la ventana que sigue a continuación:

The image shows a Windows-style configuration dialog box titled "Configurar". It has two tabs: "General" (selected) and "Historial". The "General" tab is divided into four sections:

- SMTP:** Contains four input fields with units: "Interrupción de la Conexión" (30 Segundos), "Número máximo de intentos" (3 Intentos), "Enviar información de Interrupción" (35 Segundos), and "Interrupción de recepción de la información" (45 Segundos).
- Formato:** Contains two dropdown menus: "X-Mailer" (set to "ProSoftware Pro Email Sender") and "Caracter" (set to "Western Europe: ISO 8859-1").
- Modo de envío:** Contains two radio buttons: "A través de SMTP (Recomendado)" (selected) and "A través de DNS (No recomendado)". Below are two text boxes for "DNS Primario" and "DNS Secundario", each with a "Detectar" button.
- Registro:** Contains a text box for "Tamaño máximo" (set to 1000) followed by "KB" and a checkbox for "No actualizar fichero de registro".

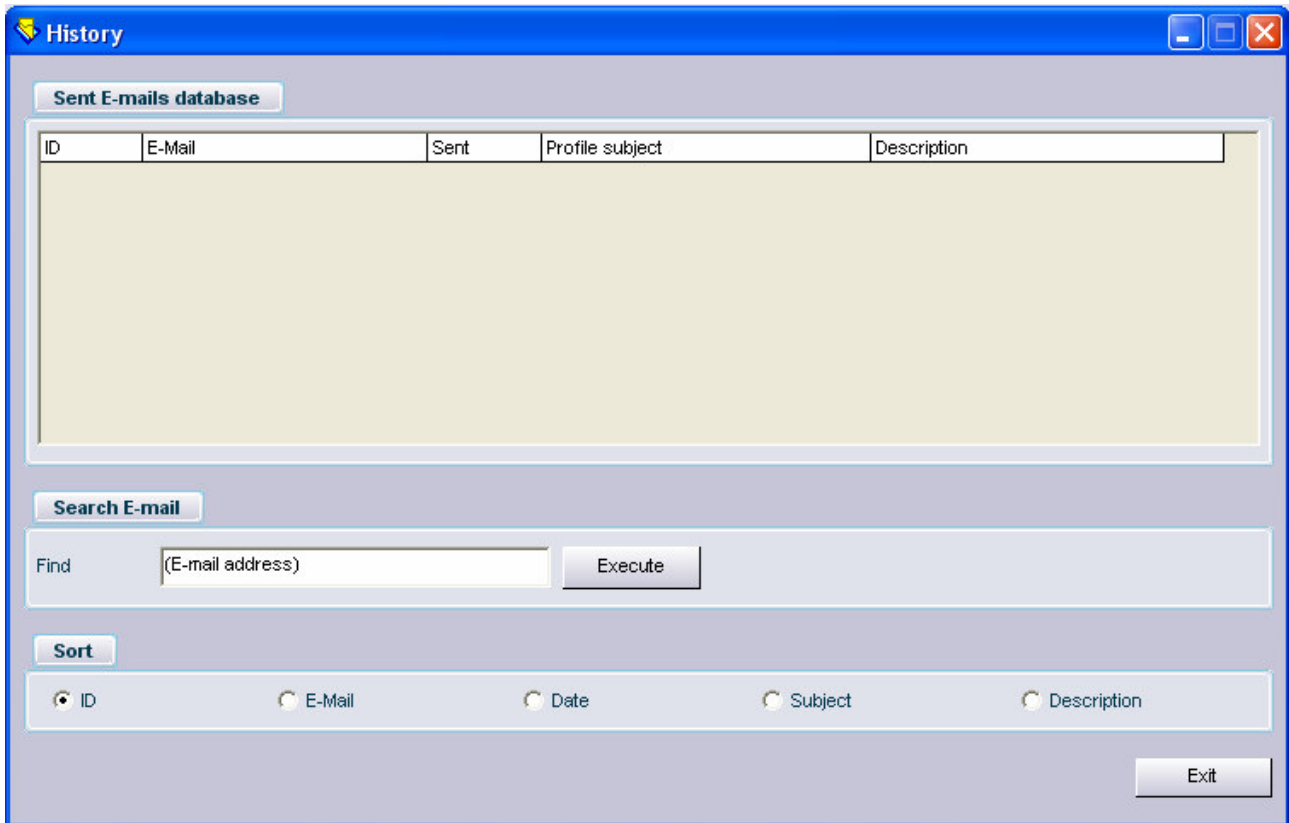
At the bottom right, there are "OK" and "Cancelar" buttons.

Si sólo hay disponibles conexiones muy lentas, puede ser necesario establecer valores de tiempo de espera más altos.

La parte relacionada al historial puede usarse para administrar las acciones que se llevarán a cabo según los diversos tipos de envío de correos:

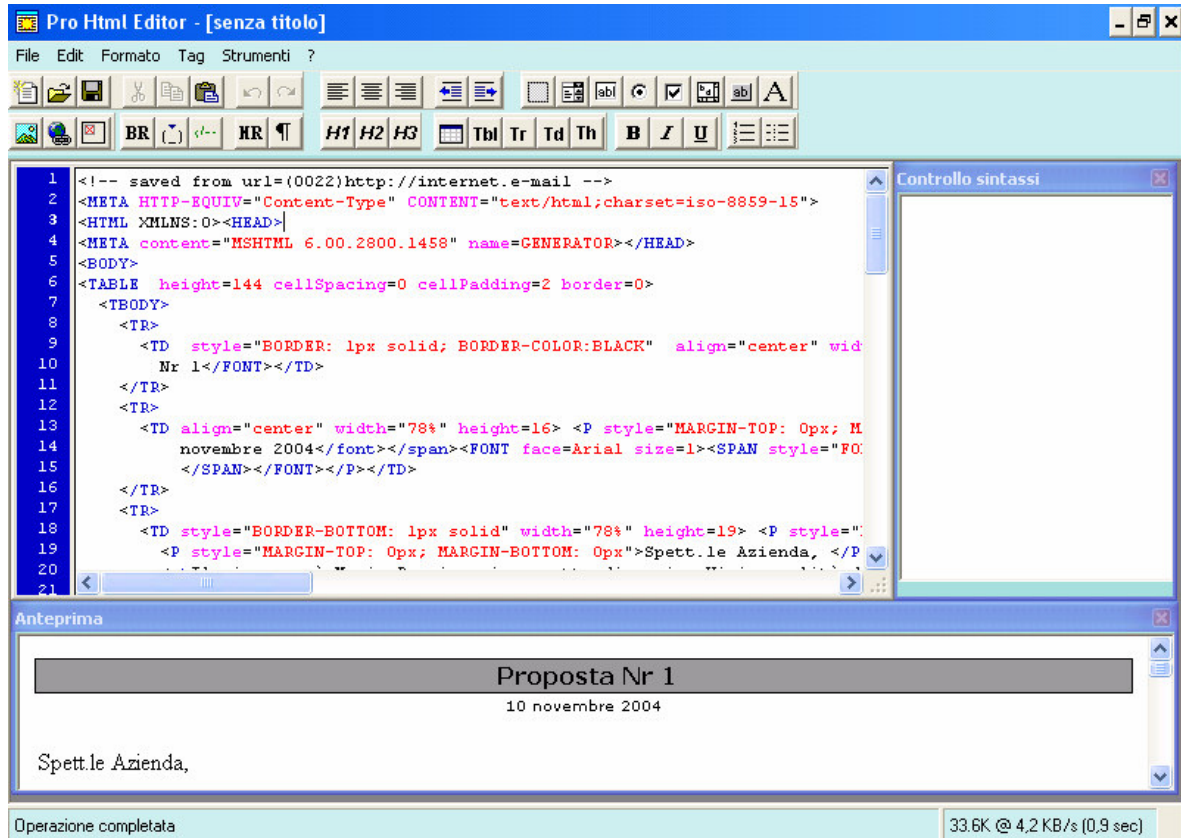
4) HISTORIAL

The history archive contains the list of all e-mails sent. It can be particularly useful to check if a message has been sent:



5) EDITOR HTML

El archive historial contiene la lista de todos los e-mails enviados. Puede ser particularmente útil para revisar si un mensaje ha sido enviado o no:



Quienquiera que use instrumentos integrados que simplifican la escritura del código HTML, como Macromedia Dreamweaver y Microsoft FrontPage, seguramente encontrará este instrumento familiar e intuitivo.

6) ADMINISTRACIÓN DE LAS SUSCRIPCIONES Y CANCELACIONES

El programa permite una administración indirecta de las suscripciones y cancelaciones usando un código de HTML simple insertado dentro del boletín de noticias:



En este punto, una vez que el boletín de noticias ha sido enviado, los destinatarios pueden hacer clic en el vínculo 'Me gustaría suscribirme' o 'No deseo recibir este boletín de noticias'.

Estas respuestas se reciben automáticamente en la dirección de e-mail especificada en el código HTML descrito anteriormente.

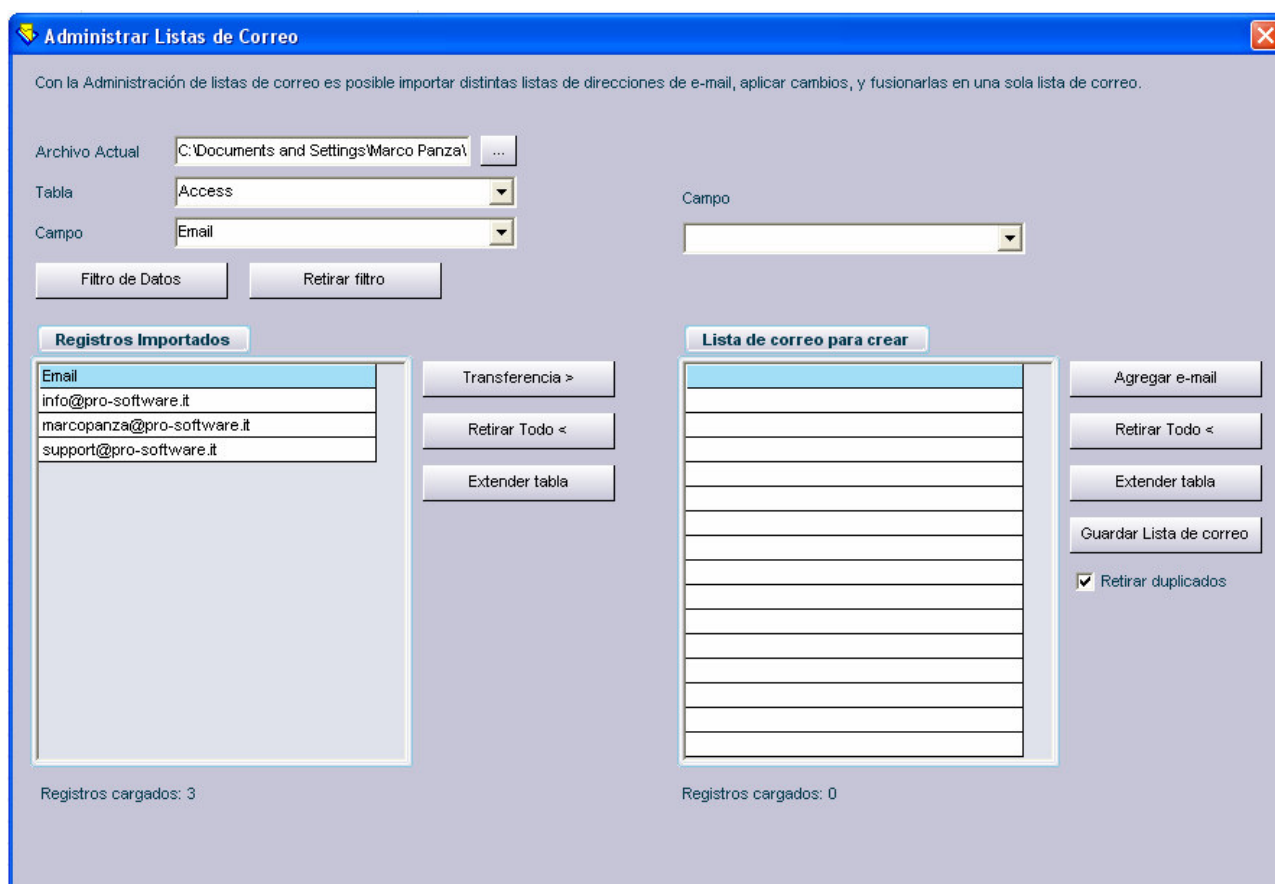
7) ADMINISTRACIÓN DE LISTAS DE CORREOS

Usando la administración de listas de correos, es posible crear listas de direcciones de e-mail importando y elaborando datos a partir de bases de datos en formatos variados.

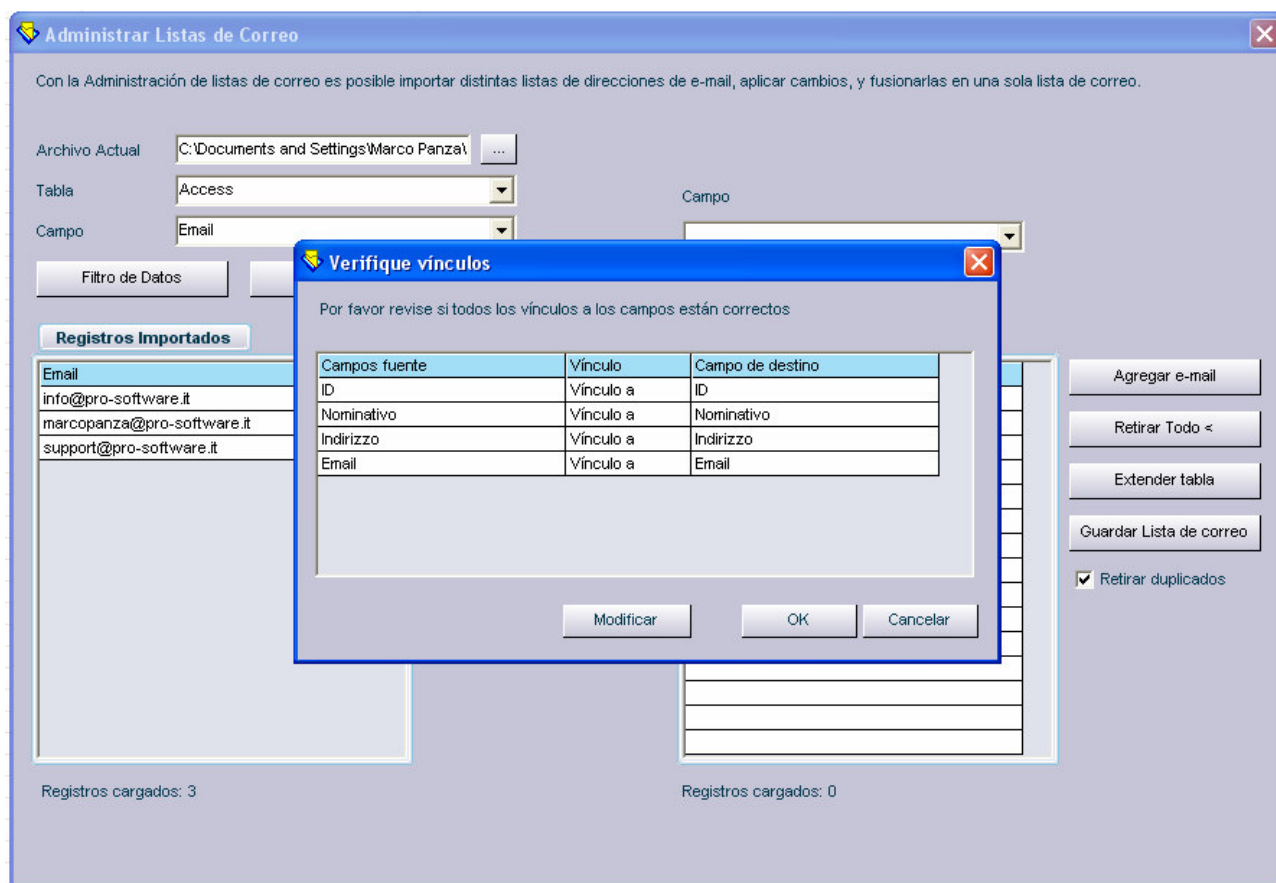
En este punto, el programa tiene soporte para importar y guardar de datos de Access, Excel y Texto.

Lo primero que hay que hacer es importar una base de datos.

En el ejemplo siguiente, se ha importado una base de datos de Access:

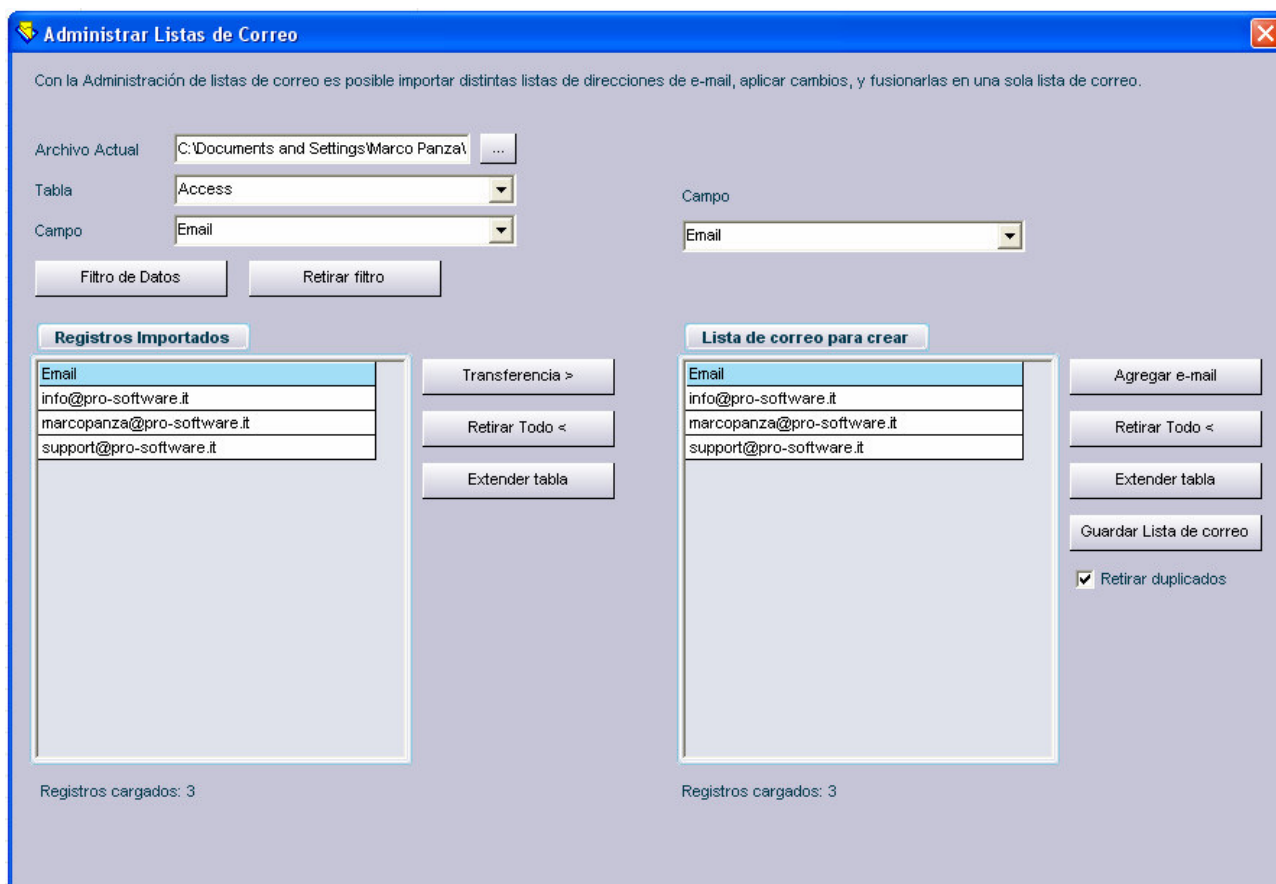


Es posible ahora realizar filtros usando el botón ‘**Extender Tabla**’ para mostrar los datos en una pantalla completa o los datos pueden transferirse usando el botón “**Transferencia**”.



Como esta es la primera base de datos importada, todos los vínculos serán válidos, por tanto, el usuario puede presionar **OK**.

Mientras que durante las siguientes importaciones, la base de datos puede tener un formato distinto y normalmente es necesario modificar los vínculos y asignarlos a los campos correctos.



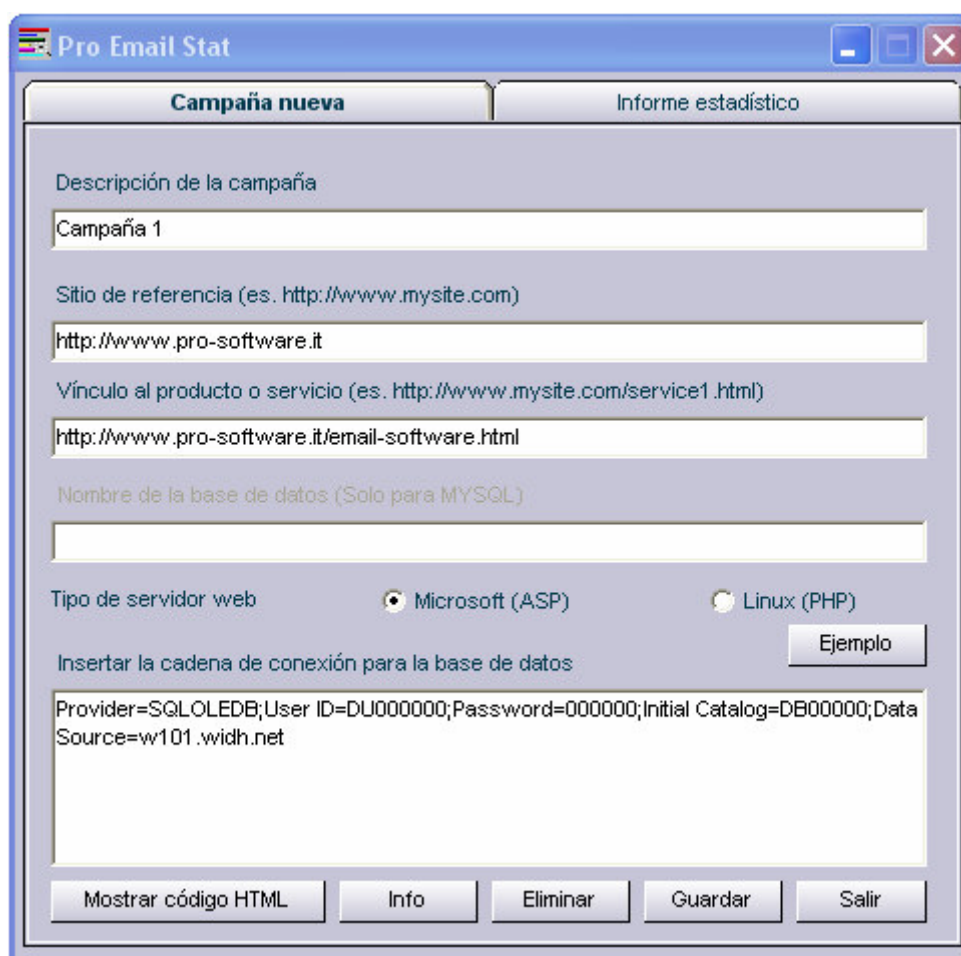
Durante esta fase, es posible realizar diversas selecciones, como por ejemplo importar otra base de datos y agregarla a la base de datos actual, añadiendo manualmente una dirección de e-mail usando el botón '**Agregar e-mail**' o guardando la lista de correos presionando el botón '**Guardar Lista de Correos**'.

8) MARKETING POR E-MAIL

Usando este módulo es posible agregar un pequeño grupo de instrucciones (script) al boletín de noticias, para poder monitorear el número de clics que el destinatario hace cuando recibe el boletín de noticias.

Para usar este módulo, es necesario tener un sitio en una base de datos SQL Server o MY SQL.

En el ejemplo siguiente, se ha utilizado un grupo de instrucciones (script) de conexión para una base de datos SQL Server:

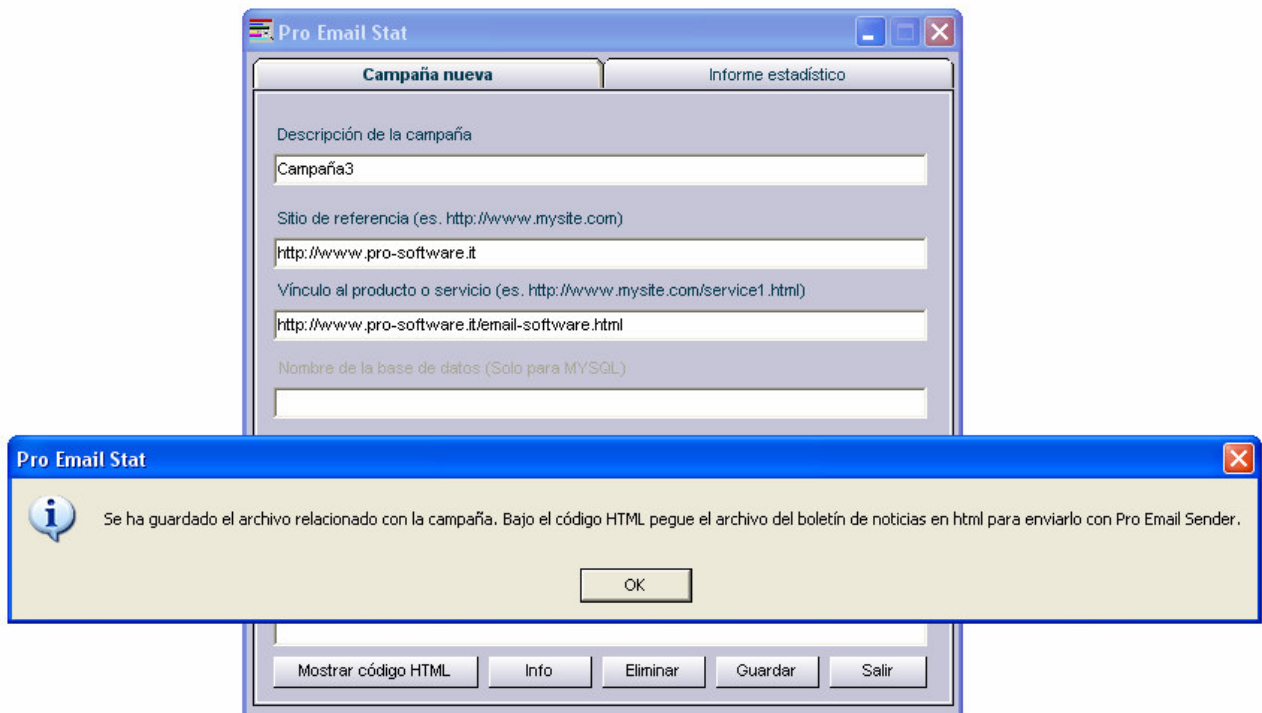


The screenshot shows the 'Pro Email Stat' application window with two tabs: 'Campaña nueva' (selected) and 'Informe estadístico'. The 'Campaña nueva' tab contains the following fields and options:

- Descripción de la campaña:** Text input field containing 'Campaña 1'.
- Sitio de referencia (es. http://www.mysite.com):** Text input field containing 'http://www.pro-software.it'.
- Vínculo al producto o servicio (es. http://www.mysite.com/service1.html):** Text input field containing 'http://www.pro-software.it/email-software.html'.
- Nombre de la base de datos (Solo para MYSQL):** Empty text input field.
- Tipo de servidor web:** Radio buttons for 'Microsoft (ASP)' (selected) and 'Linux (PHP)'.
- Ejemplo:** A button next to the connection string field.
- Insertar la cadena de conexión para la base de datos:** Text area containing the connection string: 'Provider=SQLOLEDB;User ID=DU000000;Password=000000;Initial Catalog=DB000000;Data Source=w101.widh.net'.
- Buttons at the bottom:** 'Mostrar código HTML', 'Info', 'Eliminar', 'Guardar', and 'Salir'.

Para otros ejemplos que incluyan el grupo de instrucciones (script) de conexión y el tipo de base de datos, presione el botón '**Ejemplos**'.

Finalmente, presione 'guardar' para que se muestre el mensaje siguiente:



Si el grupo de instrucciones (script) de conexión es correcto, el programa creará los archivos .asp o .php para que sean cargados al servidor.

Una vez que el archivo se haya copiado en el servidor, agregue el código HTML visible presionando el botón '**Mostrar código HTML**'.

Los clics que efectúa el usuario serán visibles usando la opción '**Informes estadísticos**'.

9) DETECCIÓN Y SOLUCIÓN DE PROBLEMAS

Para evitar algunos errores, se han mencionado las siguientes sugerencias para poder usar el programa lo mejor posible:

- 1) Antes de enviar boletines de noticias, se recomienda desactivar cualquier programa de firewall o antivirus para evitar comprometer las funciones del programa.
- 2) Si su servidor SMTP requiere autenticación, especifique el nombre de usuario y contraseña usando el botón AUTH.
- 3) Tenga en cuenta que cuando se usa el formato HTML, las imágenes deben presentarse dentro de un servidor web y vincularse a su boletín de noticias con los vínculos correctos. En otras palabras, los vínculos a las imágenes no deben ser del tipo "c:\mioprograma\immagini\imm.gif", sino del tipo <http://www.miosito.it/immagini/imm.gif> , ya que de otro modo, los destinatarios no podrán ver las imágenes.
- 4) Para evitar problemas al enviar los archivos adjuntos, se recomienda enviar solamente un archivo adjunto por vez en formato comprimido. El programa obviamente tiene soporte para enviar cualquier tipo de archivo que se adjunte, pero se recomienda enviar uno por vez. También tenga en cuenta que el envío de archivos adjuntos puede sobrecargar su servidor. Por tanto, en lo posible, trabaje con archivos adjuntos de dimensiones pequeñas.
- 5) Finalmente, se recomienda no enviar más de 50/60 e-mails por vez para evitar la sobrecarga del servidor SMTP o castigar al servidor SMTP con correo indeseable (spam). Si tiene un servidor dedicado, puede ser que este problema no se presente y sea posible trabajar con un mayor número de e-mails.